

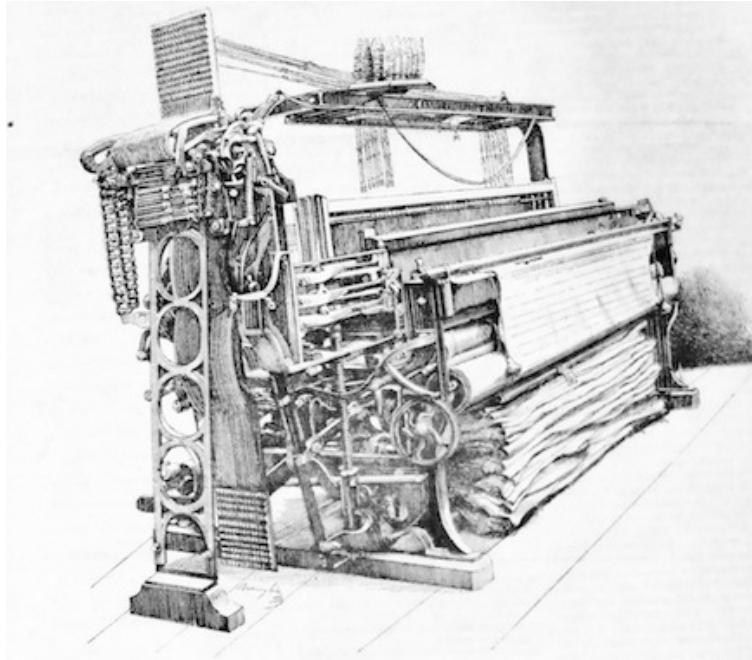
Dalla promozione alla produzione. Apparato iconografico

2. Sviluppo e promozione dell'artigianato tessile tra associazionismo femminile e industrializzazione

1 Donne alle cardatrici alla Pettinatura di Vigliano (Biella), 1906-1910. Foto DocBi.

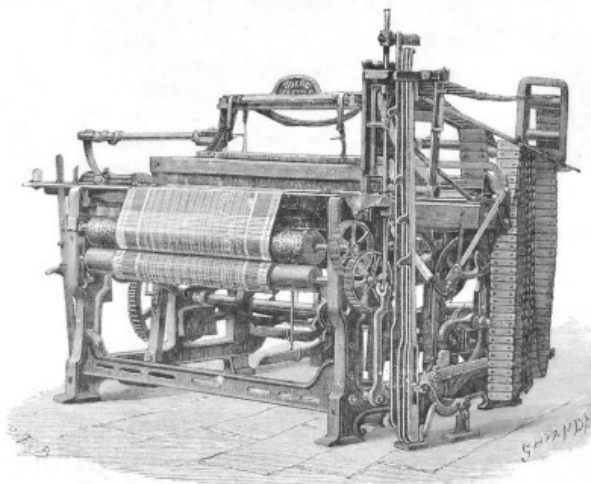
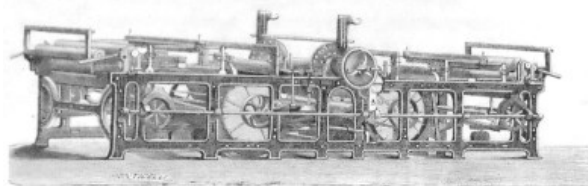
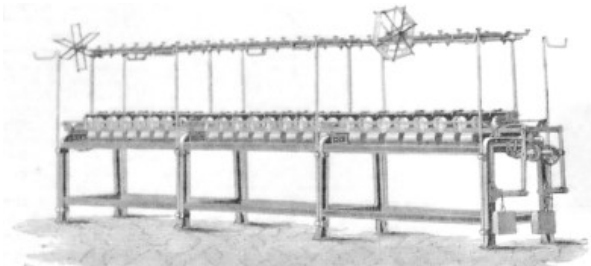


Dalla promozione alla produzione. Apparato iconografico

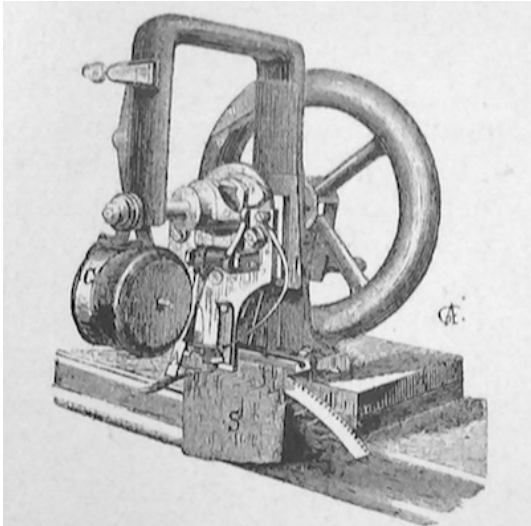


2 Telaio meccanico della ditta Francesco Canepa di Biella presente all'Esposizione Industriale di Milano del 1881 e pubblicato sulla rassegna illustrata dell'evento edita da Sonzogno.

3 Macchine per la tessitura della Ditta N. Odero di Sestri Ponente (1.Rocchettiera 2.Imbozzimatrice 3.Telaio perfezionato a quattro navette) presenti all'Esposizione Industriale di Milano del 1881 e pubblicato sulla rassegna illustrata dell'evento edita da Sonzogno.

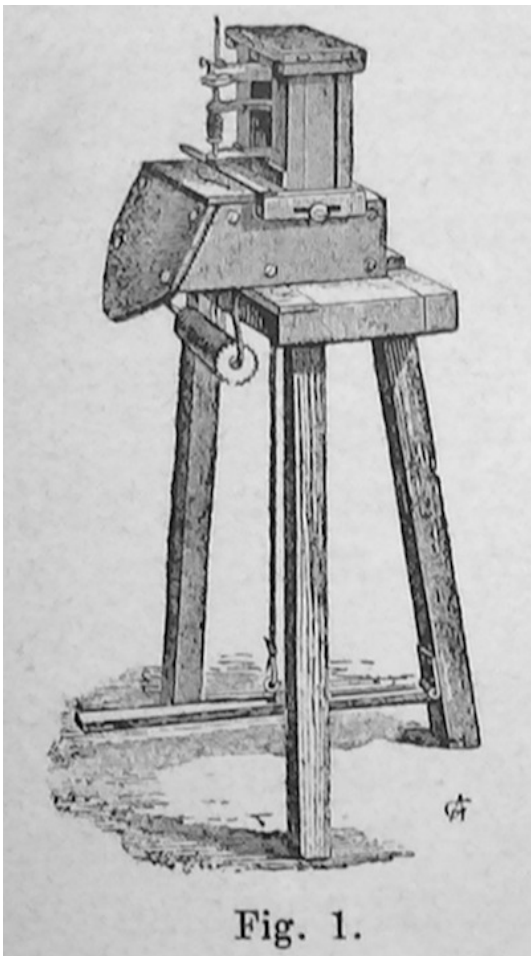


Dalla promozione alla produzione. Apparato iconografico



5 Macchina da cucire di Elias Howe (1846) illustrata da Alfredo Galassini nel manuale Hoepli *Macchine da cucire e da ricamare* (1894).

6 Macchina da cucire di Barthélemy Thimonnier (1830) illustrata da Alfredo Galassini nel manuale Hoepli *Macchine da cucire e da ricamare* (1894).



4 Ricamo a macchina della ditta F. Reiser e Comp. Di Gallarate presente all'Esposizione Industriale di Milano del 1881 e pubblicato sulla rassegna illustrata dell'evento edita da Sonzogno.



L'Italia, ricamo a macchina della ditta F. REISER e C., di Gallarate.

Dalla promozione alla produzione. Apparato iconografico



7 Spalliera per il trono del Re d'Italia ricamata in oro e a punto pittura dalle allieve della neonata Scuola Magistrale di Firenze (1860) su disegno dei pittori Pietro Cheloni e Alessandro Lanfredini, in occasione dell'Esposizione nazionale di Firenze del 1861. Al centro un'Italia trionfante, circondata da stelle, allori e rose, e poi ancora dalle insegne dei Savoia e delle città italiane e da un ornato neocinquecentesco. Immagine pubblicata sul giornale della manifestazione.

8 Ritratto di Michelangelo Jesurum pubblicato sul periodico "La Donna".



Dalla promozione alla produzione. Apparato iconografico

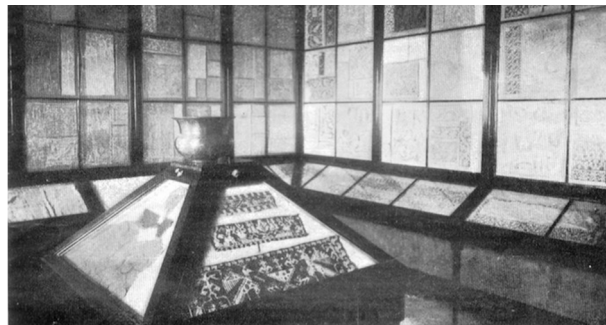


11 L'anziana merlettaia Giustica Coja e le nuove generazioni.



10 L'anziana merlettaia Giustica Coja con operarie della Ditta Jesurum.

9 Il museo Jesurum fondato a Pellestrina nel 1906.



12 La Scuola Maria Pia per la formazione delle merlettaie fondata da Michelangelo Jesurum.



LA SCUOLA « MARIA PIA » NELLO STABILIMENTO JESURUM.

Dalla promozione alla produzione. Apparato iconografico

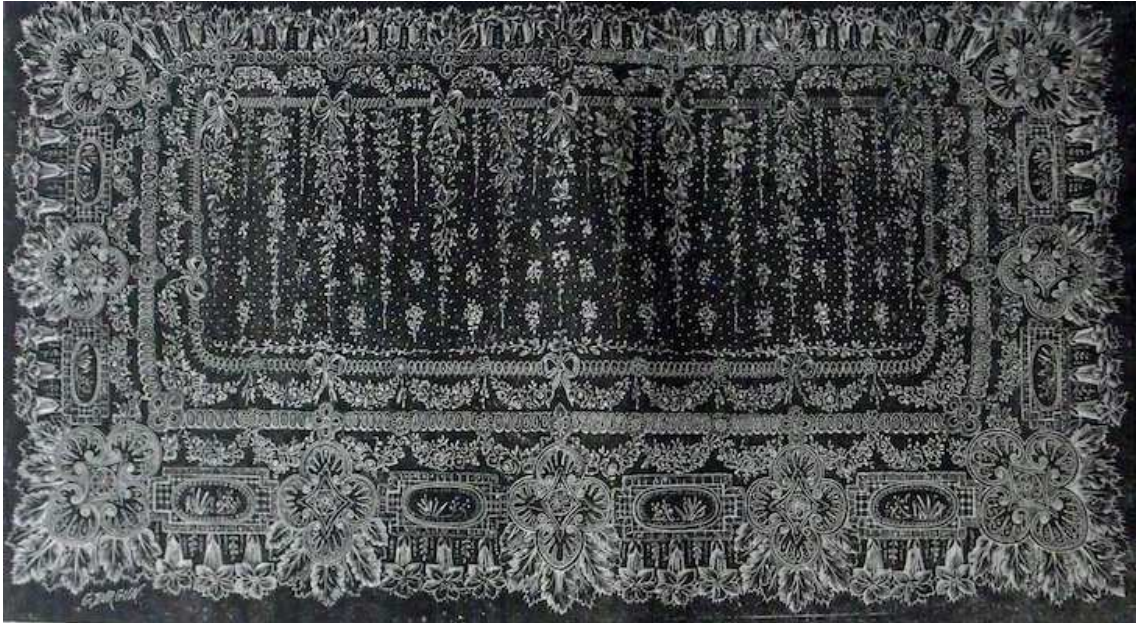


13 Cencia Scarpariola, la merlettaia che tramanda l'arte del merletto a Burano. Foto Archivio Scuola dei Merletti di Burano.

14 Buranelle al lavoro. Foto Archivio Scuola dei Merletti di Burano



Dalla promozione alla produzione. Apparato iconografico

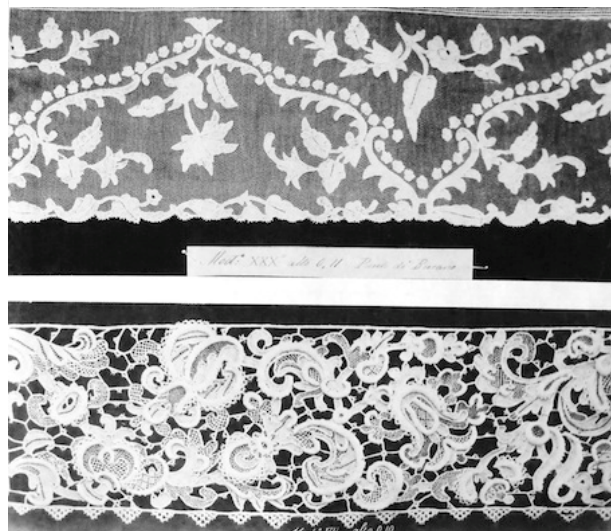


15 Mantiglia di Pizzo Chantilly belga presente all'Esposizione Universale di Filadelfia nel 1876, pubblicata nel giornale della manifestazione.

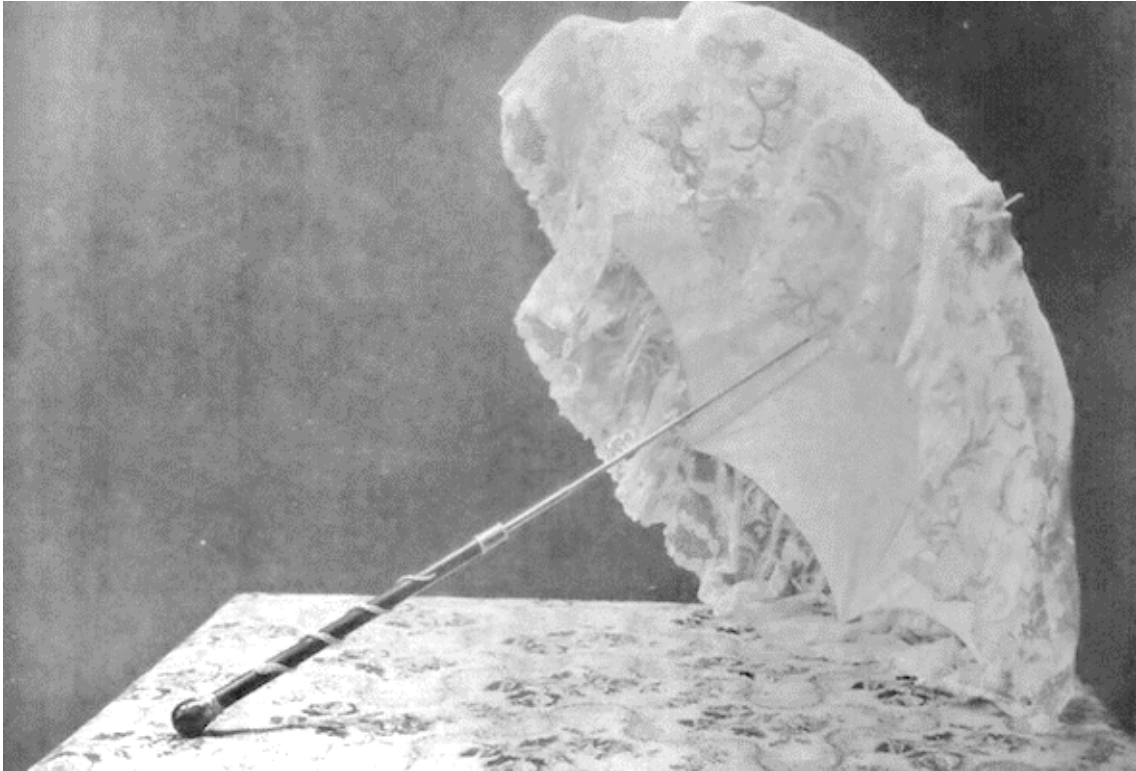


16 Merletto per mantiglia commissionata dalla contessa Giulia di Brozolo. Foto Archivio Scuola dei Merletti di Burano.

17 Pizzo di Burano e Gros Point de Venise a confronto. .
Foto Archivio Scuola dei Merletti di Burano.

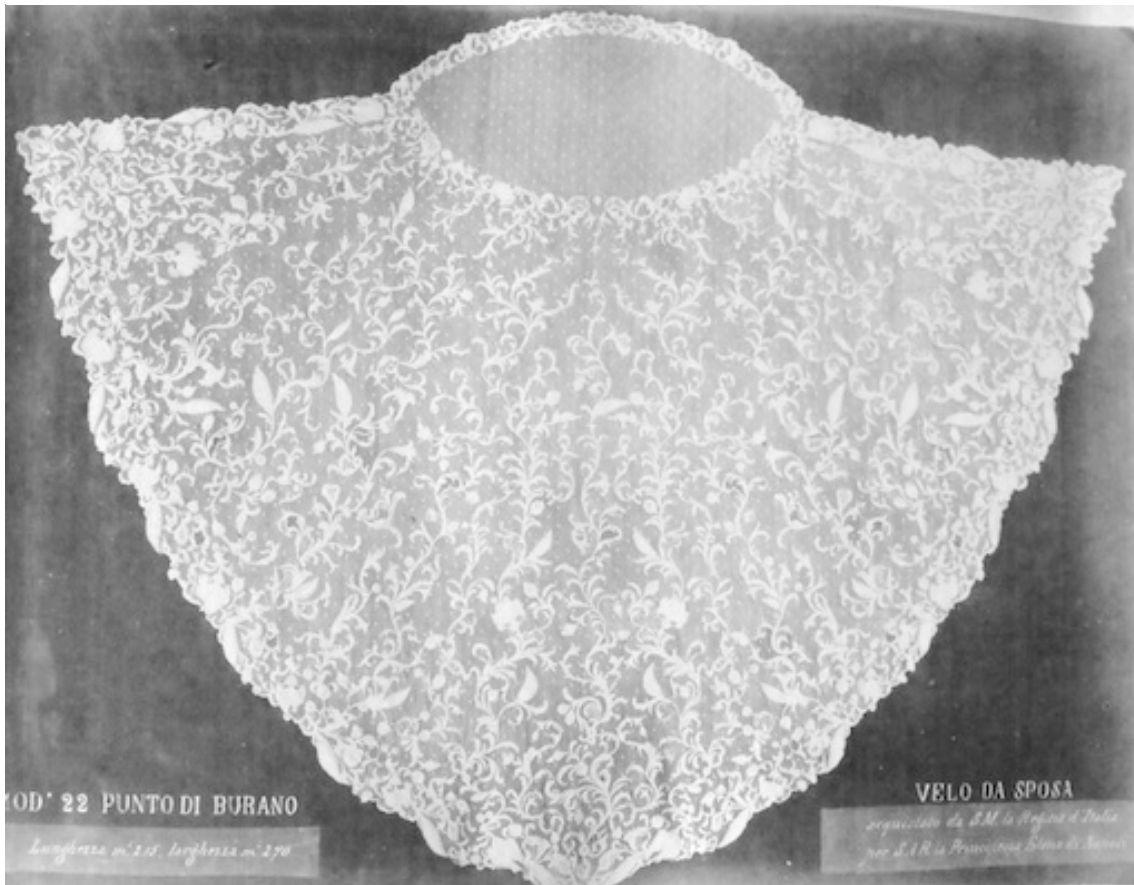


Dalla promozione alla produzione. Apparato iconografico



19 Ombrellino donato dalla Scuola dei merletti di Burano alla principessa Elena di Montenegro in occasione delle nozze (1896). Foto Archivio Scuola dei Merletti di Burano.

18 Velo da sposa commissionato alla Scuola dei merletti di Burano e donato dalla regina Margherita alla nuora Elena di Montenegro (1896). Foto Archivio Scuola dei Merletti di Burano.



Dalla promozione alla produzione. Apparato iconografico



21 Il periodico "Margherita", intitolato alla prima regina.

20 Visita della Regina Margherita e della Principessa Letizia al Padiglione dell'Arte Decorativa durante l'esposizione del Sempione di Milano nel 1906, illustrata dalla rassegna della manifestazione edita da Treves.





22 L'allestimento dell'Esposizione Beatrice descritto in "L'illustrazione italiana" (1890).



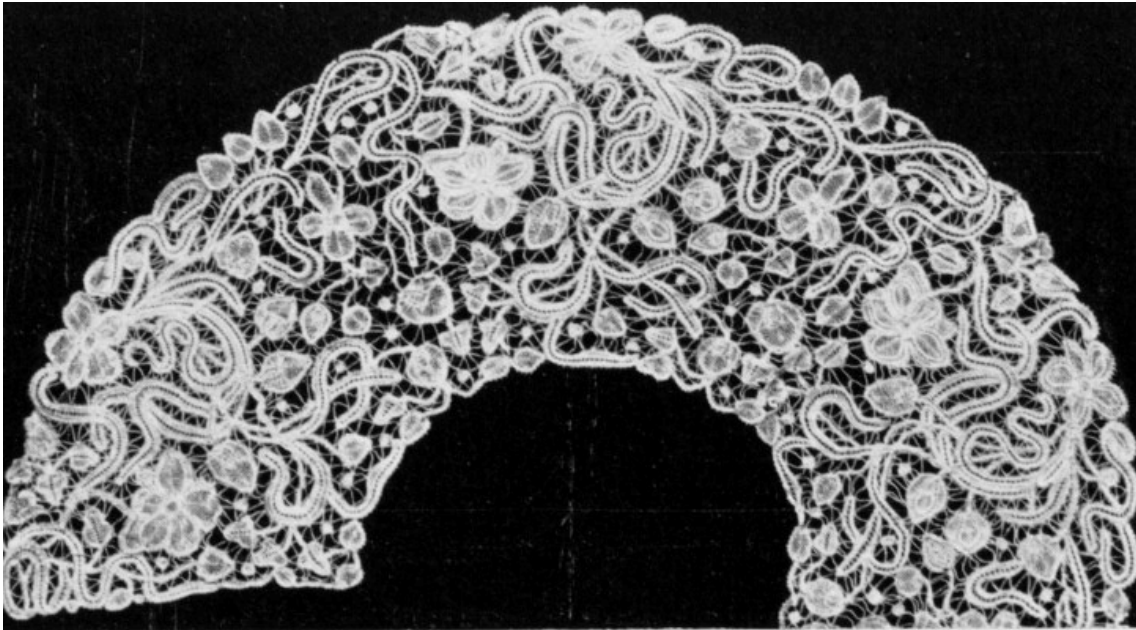
24 Fanciulle valesiane all'Esposizione Nazionale di Torino del 1898. Foto Dacorsi, pubblicata nella cronaca dell'evento, edita da Roux.



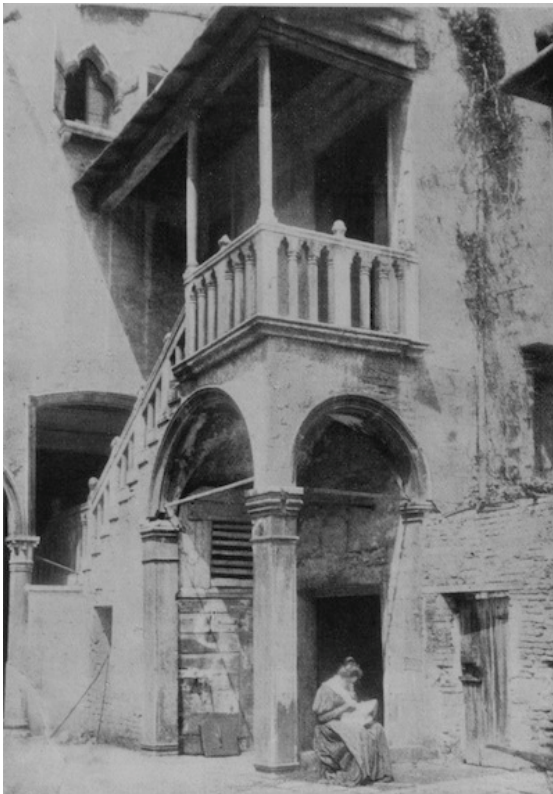
23 Costume letino alla mostra etnografica dell'Esposizione Nazionale di Roma del 1911, pubblicato sul catalogo dell'evento.

Dalla promozione alla produzione. Apparato iconografico

25 Merletto a fuselli Jesurum di ispirazione floreale, descritto da Mario Morasso nel suo articolo pubblicato in "Emporium" nel 1902.



27 Merlettaie e rovine gotiche a Venezia, foto di James Holcombe che illustra l'articolo di Mario Morasso dedicato al merletto pubblicato in "Emporium" nel 1902.



26 Merlettaie e rovine gotiche a Venezia, foto di James Holcombe che illustra l'articolo di Mario Morasso dedicato al merletto pubblicato in "Emporium" nel 1902.



Dalla promozione alla produzione. Apparato iconografico



29 Mostra d'arte e lavori femminili, Roma, Teatro Nazionale (1900), bambole raffiguranti esponenti di Casa Savoia.



30 Mostra d'arte e lavori femminili, Roma, Teatro Nazionale (1900), bambola in crinolina.

28 Mostra d'arte e lavori femminili, Roma, Teatro Nazionale (1900), bambole con costumi biblici.



Dalla promozione alla produzione. Apparato iconografico



33 Salone centrale della mostra delle Ifi nel Padiglione dell'arte decorativa italiana all'Esposizione di Milano del 1906. Foto G.B. Ganzini, fondo Suardi, Museo del Tessuto di Prato.



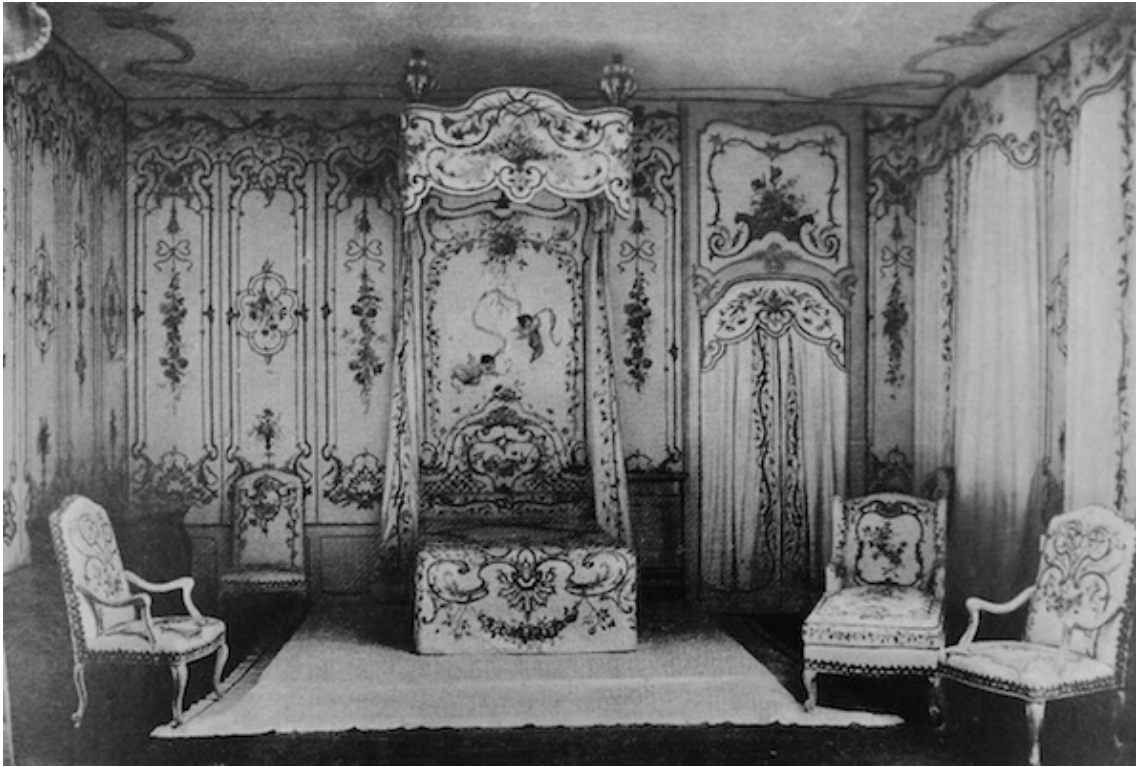
31 La contessa Antonia Suardi Ponti, patronessa delle Ifi. Ritratto fotografico pubblicato sul giornale dell'esposizione edito da Sonzogno.

.32 Salone centrale della mostra delle Ifi nel Padiglione dell'arte decorativa italiana all'Esposizione di Milano del 1906. Foto G.B. Ganzini, fondo Suardi, Museo del Tessuto di Prato.



Dalla promozione alla produzione. Apparato iconografico

34 Camera da letto decorata con ricamo Bandera proposto dalla sezione piemontese delle Ifi nel Padiglione dell'arte decorativa italiana all'Esposizione di Milano del 1906, pubblicata in catalogo dell'evento.



35 Camera da letto decorata con ricamo Bandera proposto dalla sezione piemontese delle Ifi nel Padiglione dell'arte decorativa italiana all'Esposizione di Milano del 1906. Foto G.B. Ganzini, fondo Suardi, Museo del Tessuto di Prato.



Dalla promozione alla produzione. Apparato iconografico

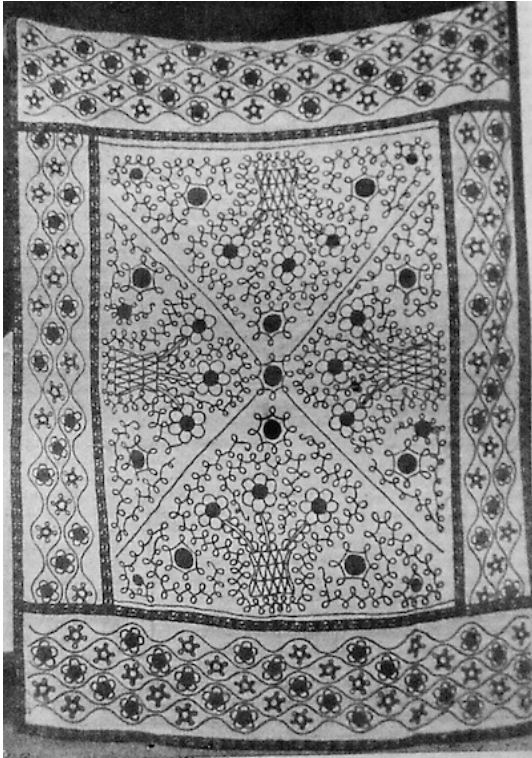
36 Sala da pranzo proposta dalla sezione toscana e veranda proposta dalla sezione romagnola delle Ifi nel Padiglione dell'arte decorativa italiana all'Esposizione di Milano del 1906. Foto G.B. Ganzini, fondo Suardi, Museo del Tessuto di Prato.



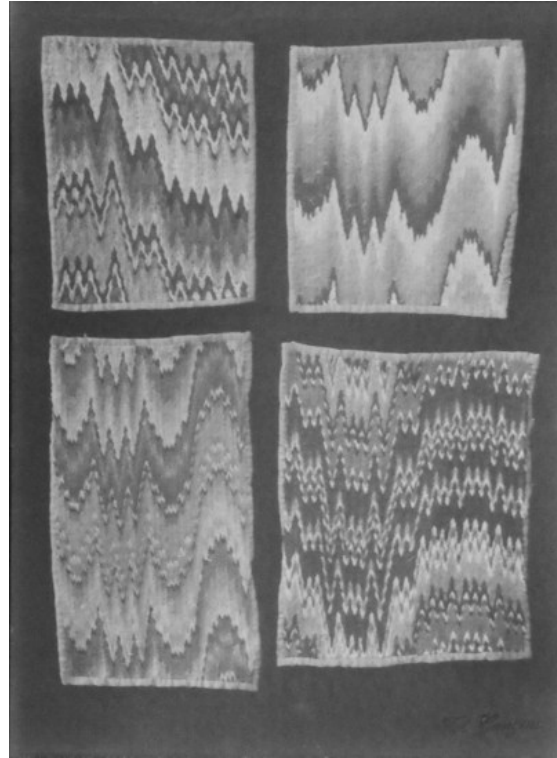
37 Camera per bambino proposta dalla sezione friulana delle Ifi nel Padiglione dell'arte decorativa italiana all'Esposizione di Milano del 1906 e pubblicata nel catalogo dell'evento.



Dalla promozione alla produzione. Apparato iconografico



38 Ricamo a treccia di Savignano alla mostra delle Ifi nel Padiglione dell'arte decorativa italiana all'Esposizione di Milano del 1906, pubblicato nella rassegna dell'evento edita da Treves.

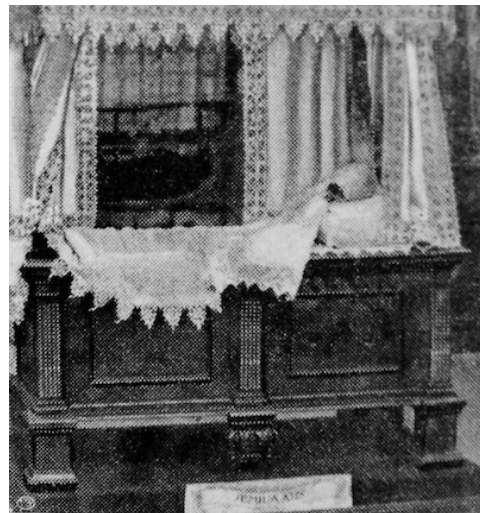


39 Ricami a punto fiamma alla mostra delle Ifi nel Padiglione dell'arte decorativa italiana all'Esposizione di Milano del 1906. Foto G.B. Ganzini, fondo Suardi, Museo del Tessuto di Prato.

41 Abito interamente realizzato a punto in aria, senza cuciture, su disegno di Achille Casanova, proposto da Aemilia Ars all'Esposizione di Milano del 1906, pubblicato nella rassegna dell'evento edita da Treves.



40 Corredo per culla ispirato ad un dipinto conservato alla Pinacoteca Anderson di Roma proposto da Aemilia Ars all'Esposizione di Milano del 1906, pubblicato nella rassegna dell'evento edita da Treves.



Dalla promozione alla produzione. Apparato iconografico



42 Bavella ricamata proposta dalla sezione friulana delle Ifi nel Padiglione dell'arte decorativa italiana all'Esposizione di Milano del 1906 e pubblicata sul catalogo dell'evento.

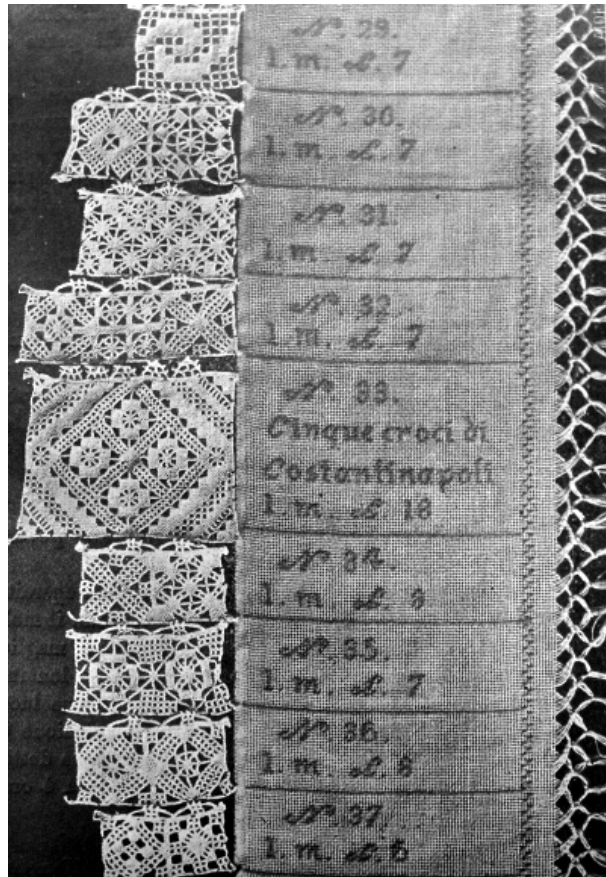
43 Vestaglia in bavetta ricamata esposta dalle IFI a Berlino nel 1908 e pubblicata in "Emporium" nel 1909.



Dalla promozione alla produzione. Apparato iconografico

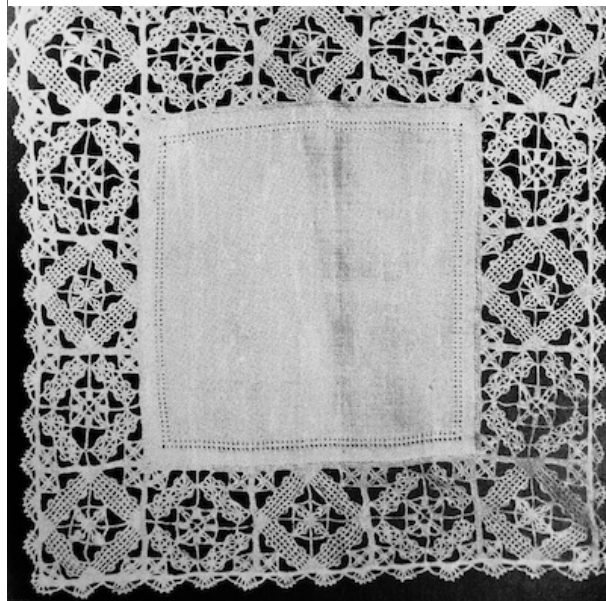


44 Merlettaie valesiane, foto pubblicata nel 1907 in "Vita femminile italiana".



45 Campionari di motivi tipici del puncetto valesiano pubblicato nel 1907 in "Vita femminile italiana".

46 Tovagliolo con bordura in puncetto alla mostra delle Ifi nel Padiglione dell'arte decorativa italiana all'Esposizione di Milano del 1906 pubblicato nel catalogo dedicato all'evento.



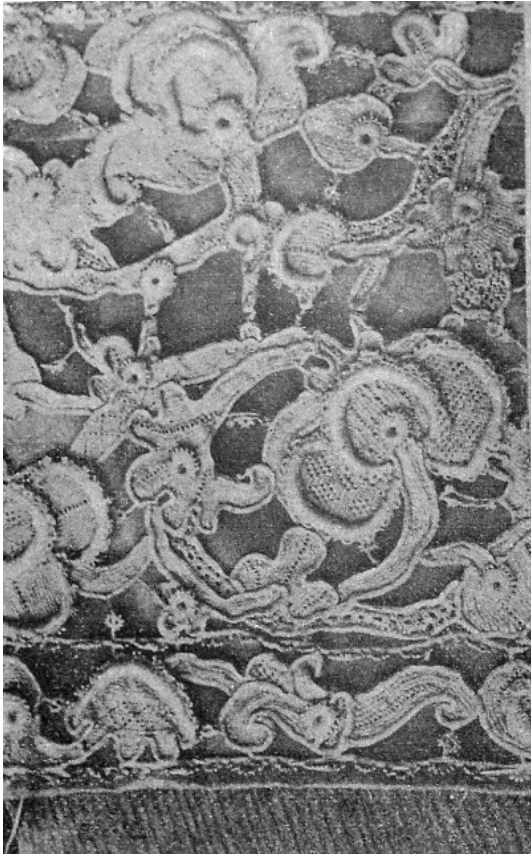
Dalla promozione alla produzione. Apparato iconografico



47 Vetrina delle Manifatture Riunite Merletti di Cantù nel Padiglione dell'arte decorativa italiana all'Esposizione di Milano del 1906 e pubblicata nel supplemento della rivista "Pro Familia" dedicato all'evento.

48 Grembiule ispirato a un ricamo antico realizzato dalla scuola Ars Orobicae, esposto nel Padiglione dell'arte decorativa italiana all'Esposizione di Milano del 1906 e pubblicato nel catalogo dedicato all'evento.

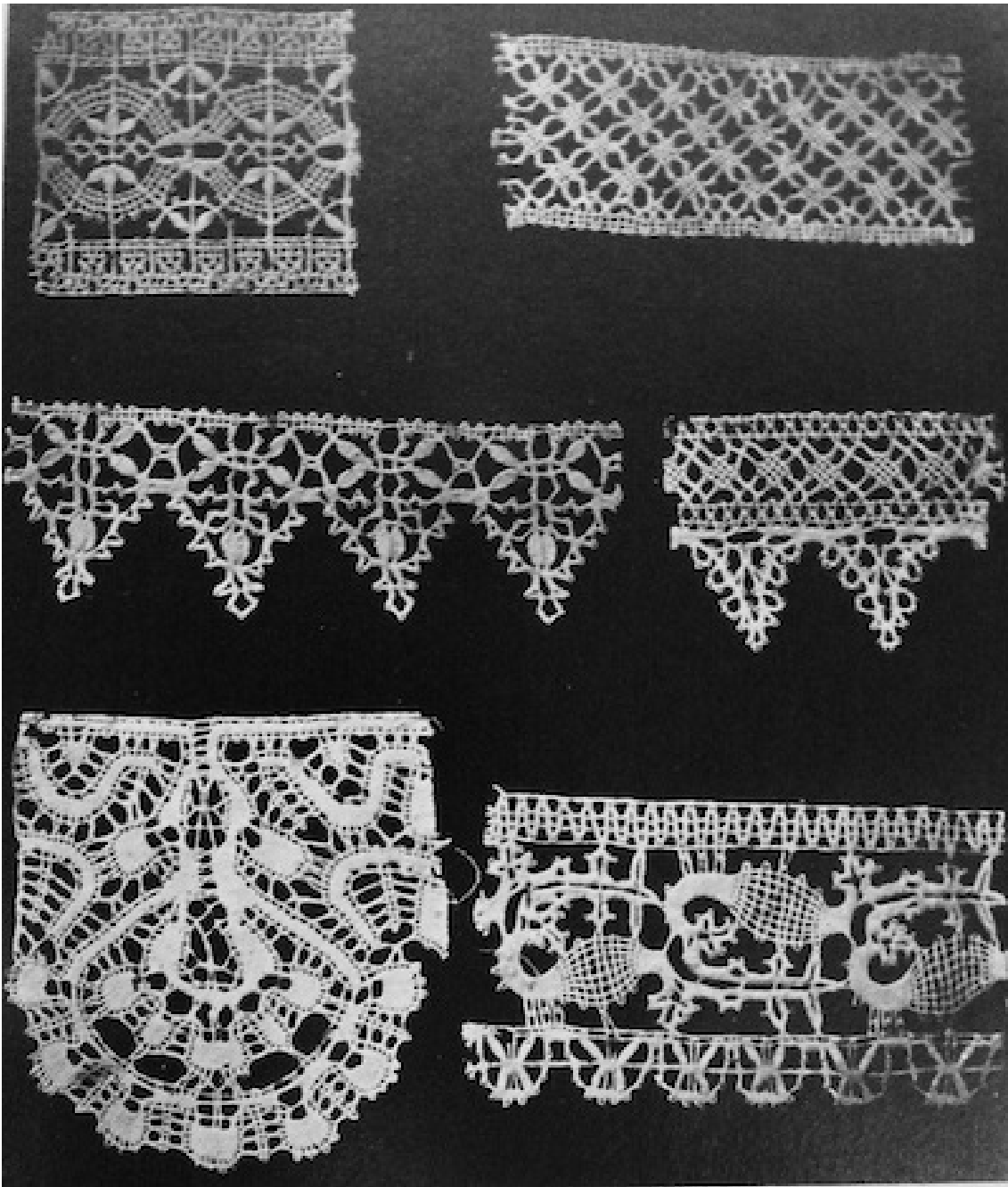




50 Antico merletto di Colonia pubblicato in "Vita femminile italiana" nel 1907.

49 Infilatrici di perle venete. Foto pubblicata sul catalogo della mostra delle Ifi nel Padiglione dell'arte decorativa italiana all'Esposizione di Milano del 1906.





51 Merletti prodotti dalle contadine nel laboratorio fondato da Maria Pasolini Ponti a Coccolia. Foto pubblicata nel catalogo della mostra delle Ifi nel Padiglione dell'arte decorativa italiana all'Esposizione di Milano del 1906.

Dalla promozione alla produzione. Apparato iconografico



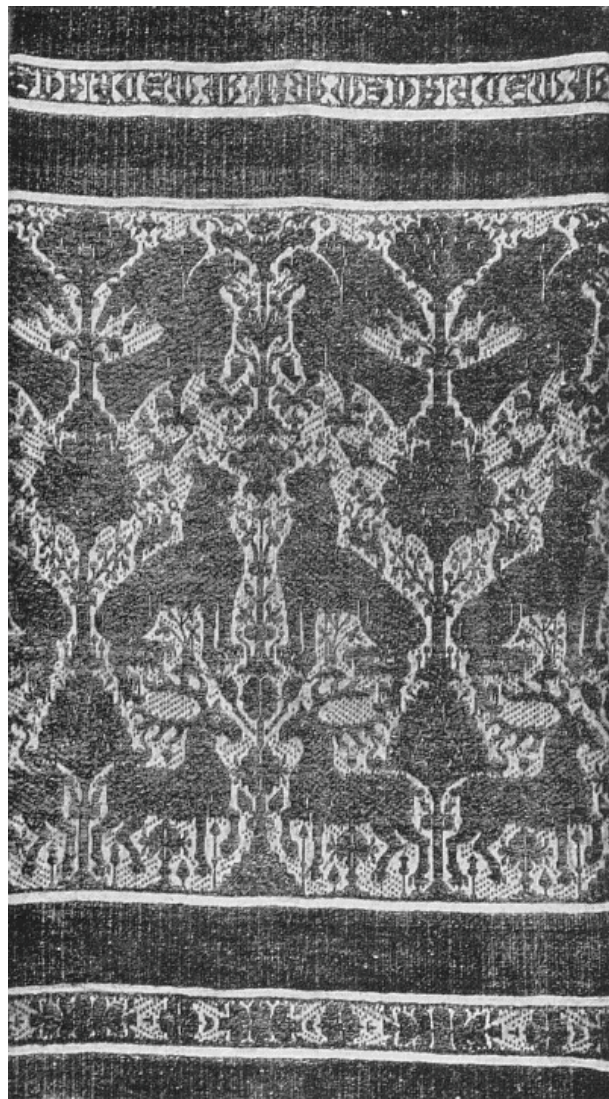
52 Buratto ricamato con fregio tratto dall'apparato decorativo di palazzo Riccardi di Firenze realizzato dal laboratorio fondato all'Antella da Virginia Mieli Nathan, esposto dalle Ifi a Berlino nel 1908, e pubblicato in "Emporium" nel 1909.

53 Ricamo a punto pisano presente nel Padiglione dell'arte decorativa italiana all'Esposizione di Milano del 1906. Foto G.B. Ganzini, fondo Suardi, Museo del Tessuto di Prato.



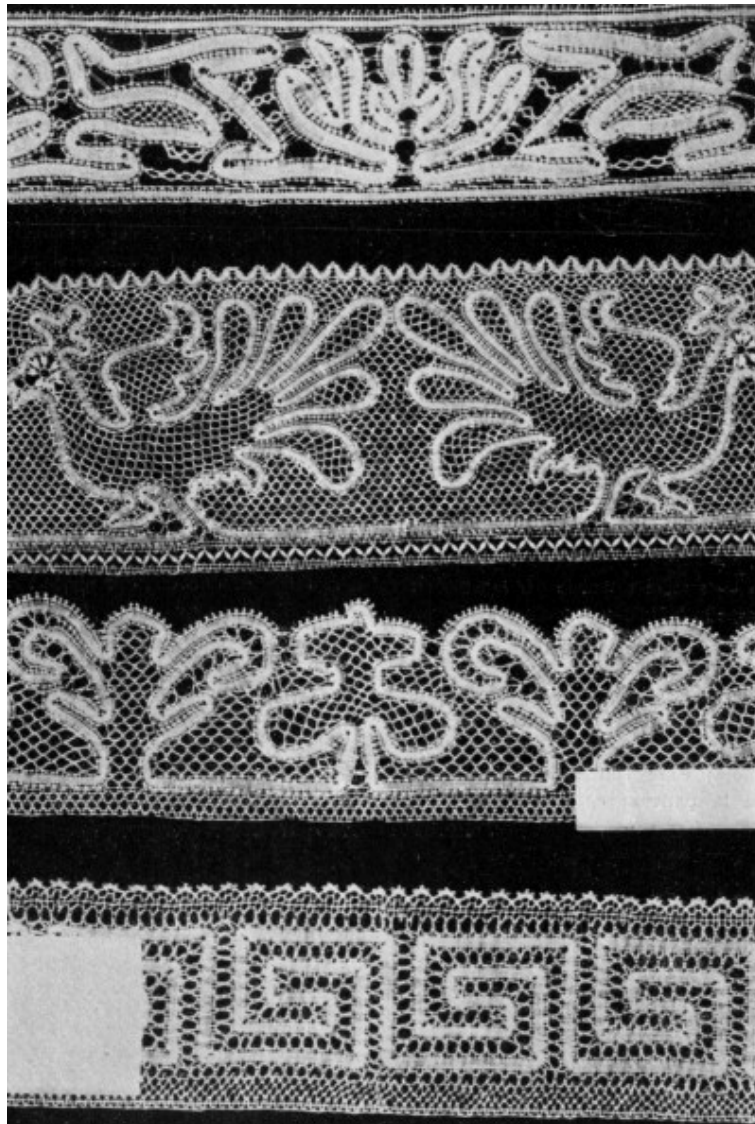


54 Bordura a punto Assisi pubblicata nell'*Insegnamento pratico illustrato* di Adele della Porta (1915)



55 Tessuto perugino del XV° secolo dalla collezione del pittore Mariano Rocchi, pubblicato in "Emporium".

Dalla promozione alla produzione. Apparato iconografico



56 Campionario di merletti abruzzesi raccolto da Etta De Viti De Marco e Minnie Luck, pubblicato in "Emporium" nel 1905.

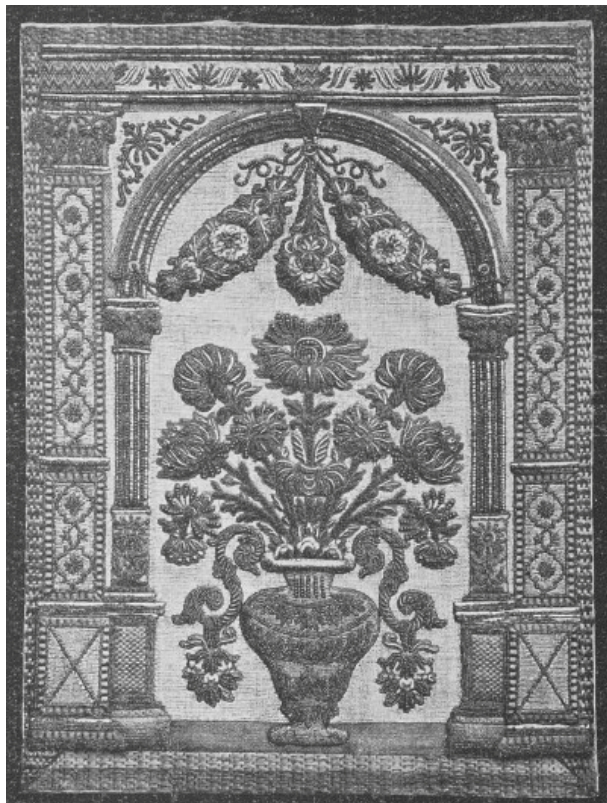
57 Sorelle De Pasquale, merlettaie abruzzesi. Foto De Pasquale pubblicata in "Emporium" nel 1905.



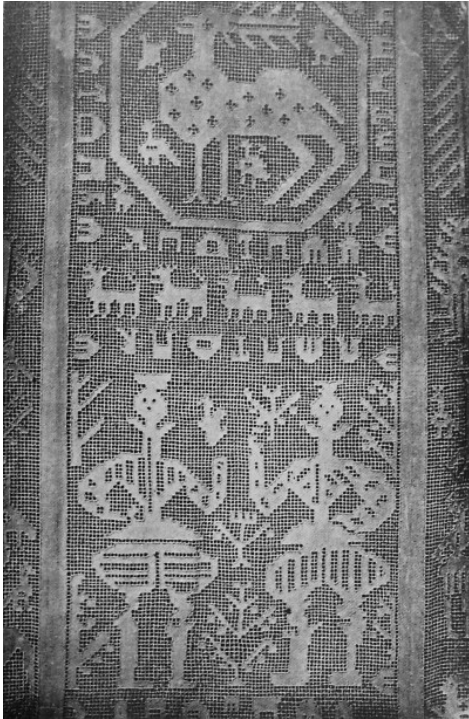


58 Coperta tessuta a Casamassella in Puglia esposta dalle Ifi a Berlino nel 1908 e pubblicata in "Emporium" nel 1909..

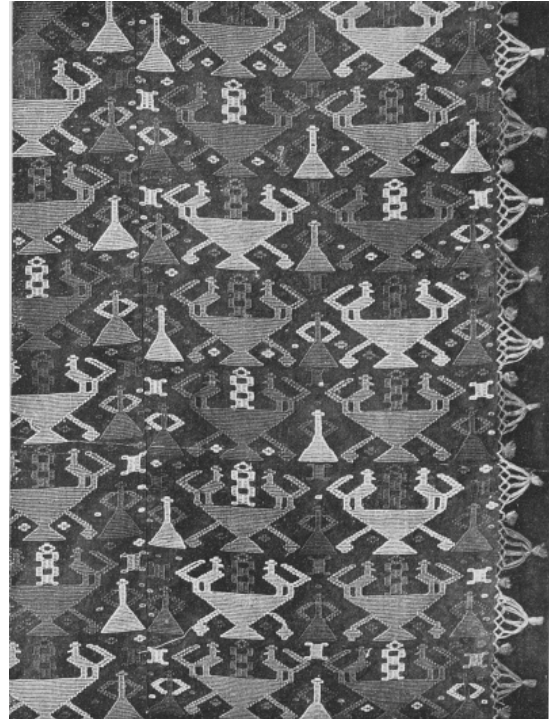
59 Paliotto ricamato in oro, argento, seta, corallo realizzato a Napoli, pubblicato in "Emporium" nel 1909.



Dalla promozione alla produzione. Apparato iconografico



60 Sfilato siciliano realizzato da Sicanie Labor alla mostra delle Ifi nel Padiglione dell'arte decorativa italiana all'Esposizione di Milano del 1906 e pubblicato nel catalogo dedicato all'evento.



61 Riproduzione moderna di antica colerta calabrese della Collezione Cjoia esposta dalle Ifi a Berlino nel 1908 e pubblicata in "Emporium" nel 1909.

62 Antico tappeto sardo della Collezione Cjoia esposto dalle Ifi a Berlino nel 1908 e pubblicato in "Emporium".

